

疾控专栏 健康生活

龙游县疾病预防控制中心电话:7021845

健康知识普及行动

疾控中心教你如何预防登革热

登革热(Dengue fever)是由登革病毒(Dengue virus)引起的急性传染病,通过媒介伊蚊叮咬传播。

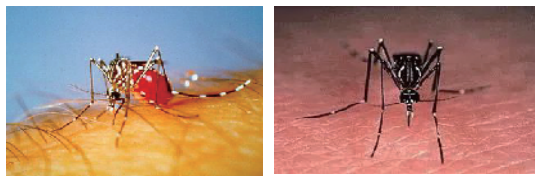
登革热有疫苗可以预防吗? 如何治疗?

目前,预防登革热尚无经审批注册的疫苗上市,也就是说现在还没法通过注射疫苗预防登革热。

目前尚无特效的抗病毒治疗药物,主要采取支持及对症治疗措施。治疗原则是早发现、早诊断、早治疗、早防蚊隔离。重症病例的早期识别和及时救治是降低病死率的关键。

登革热如何传播?

登革热是经媒介伊蚊叮咬传播的急性传染病,主要由“病人→伊蚊→其他人”的途径传播。人与人之间一般不会直接传播疾病。登革热病人或隐性感染者被伊蚊叮咬后,病毒在伊蚊体内一般需经大约8-10天的增殖后,才可以通过叮咬将病毒传播给人。我国人群普遍易感,感染后,潜伏期一般为1-14天,但也有部分人不发病(称为隐性感染者)。能传播登革病毒的媒介伊蚊在我国分布广泛,病毒输入后可以快速传播扩散。



白纹伊蚊

登革热主要由什么蚊子传播?

我县传播登革热的伊蚊主要是白纹伊蚊,它与人们的时间一致,日出前后和日落前是它们叮咬的高峰时段。白纹伊蚊的幼虫喜好洁净的水,社区内的树洞、石穴、积水轮胎,废弃的碗、盒,存放水的瓶瓶罐罐,从生植物的叶腋等,都是它们繁衍后代的温床。

登革热流行区和流行季节

该病广泛流行于东南亚、西太平洋地区和非洲南部等热带、亚热带国家和地区。近年来,我国登革热疫情主要为境外输入病例引起的本地传播疫情,主要来源国为缅甸、柬埔寨、印度尼西亚、泰国、老挝和马来西亚等东南亚和南亚国家;多分布在广东、云南等沿海或沿边地区。

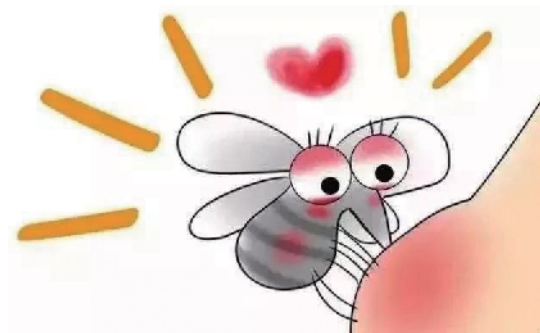
浙江省2005年至2023年(截至4月30日)累计报告登革热病例2890例,其中输入性病例1122例,本地病例1768例。全省11个地市均有报告输入病例发生,除湖州和丽水市外,其他9个地市均有本地病例发生。

登革热高发季节为夏秋季,一般自5月份开始逐渐增多,8~10月份为发病高峰期。

如果去登革热流行区,如何预防登革热?

- 1.穿长袖衣裤,尽量选择浅色,外出使用蚊虫驱避剂等驱蚊产品,避免被蚊虫叮咬;
- 2.安装纱门、纱窗,出门前可以在酒店房间使用蚊香、灭蚊气雾剂等,哪怕是高档酒店,也要注意室内灭蚊;
- 3.如果在逗留期间出现可疑症状,需要及时就诊;
- 4.返回本地后,如果2周内出现发热,要及时就诊并说明登革热流行区旅行史;为了防止将疾病传播给家人或他人,请配合当地卫生健康部门登革热防治要求;居家或住院治疗时,做好防蚊隔离,包括使用蚊帐、纱门纱窗、穿长袖衣裤、喷洒蚊虫驱避剂等措施,减少不必要外出活动。

减少伊蚊孳生,我们能做什么?



伊蚊喜欢在人类家中或附近栖息。为了减少孳生,我们应该采用多种手段清除孳生场所:

封:封盖水缸、水封下水道砂井或安装防蚊装置、密封有用的器皿

填:填平洼坑、废用水塘、水沟、竹洞、树洞

疏:疏通沟渠、岸边淤泥和杂草

排:排清积水

清:清除小容器垃圾,垃圾塑料薄膜袋、废旧瓶罐、易拉罐等垃圾容器

具体包括:

- 1.翻盆倒罐,清理住家及周围各类无用积水。
- 2.保持住家及周围环境卫生整洁,清除各种卫生死角和垃圾。
- 3.人、畜饮用水容器或其他有用积水容器5-7天彻底换水一次。
- 4.家中减少种养水生植物,已种养的容器5-7天彻底换水一次。
- 5.住家及周围景观水体,可放养观赏鱼或本地种类食蚊鱼。
- 6.轮胎整齐存于室内或避雨场所,堆室外用防雨布严密遮盖,户外废弃轮胎打孔,难以清除积水轮胎可用双硫磷灭幼蚊。
- 7.住家周围外环境植被可用敏感公共卫生杀虫剂灭伊蚊成蚊。

垃圾利用就是宝 分类别类少不了



严厉打击破坏野生动物资源行为,举报电话110、12345。依法保护举报人的合法权益。

龙游县林业水利局