

# 普陀新记录植物(上)

## 解鎖

### 1. 异果黄堇 罂粟科紫堇属

多年生草本,茎粗壮;茎生叶具长柄,叶片卵圆状三角形,二回羽状全裂,一回羽片约5对,具短柄,二回羽片3-5枚,近无柄,三深裂至羽状分裂;总状花序生茎和枝顶端;花黄色,背部带淡棕色;蒴果长圆形。分布于白沙岛、柴山岛、东福山岛、青滨岛等。

### 2. 刻叶黄堇 罂粟科紫堇属

灰绿色直立草本。茎不分枝或少分枝。叶具长柄,基部具鞘,叶片二回三出,一回羽片具短柄,二回羽片近无柄,菱形或宽楔形,三深裂,裂片具缺刻状齿。总状花序,先密集,后疏离。花紫红色至紫色,稀淡蓝色至苍白色。蒴果线形至长圆形。分布于六横岛、普陀山、黄兴岛、白沙岛等。

### 3. 圆叶景天 景天科景天属

多年生草本。茎下部节上生根,上部直立,无毛。叶对生,倒卵形至倒卵状匙形,先端钝圆。聚伞状花序;花无梗;花瓣5,黄色。萼囊斜展,种子细小。花期6-7月。分布于庙子湖岛、东福山岛。

### 4. 蓝花琉璃繁缕 报春花科琉璃繁缕属

一年生或二年生草本。茎匍匐或上升,四棱形。叶交互对生或有时3枚轮生,卵圆形至狭卵形。花单出腋生;花梗纤细;花冠浅蓝色。蒴果球形。花期3-4月。分布于桃花岛、普陀山岛等。

### 5. 白英 茄科茄属

草质藤本,茎及小枝均密被具节长柔毛。叶互生,多数为卵形,基部常3-5深裂,裂片全缘,两面均被白色发亮的长柔毛。聚伞花序顶生或腋外生,疏花;花冠蓝紫色或白色。浆果球状,成熟时红黑色。花期夏秋,果熟期秋末。分布于朱家尖、白沙岛、柴山岛等。

### 6. 春飞蓬 菊科飞蓬属

一年生、二年生或短寿命多年生草本。茎直立;叶基生和茎生,基生叶花期宿存或枯萎,叶片倒披针形至倒卵形;茎生叶叶片长圆状倒披针形至披针形,基部抱茎。头状花序排成伞房状,多数顶生。花冠常白色,有时带粉色。分布于普陀山岛。

### 7. 欧洲千里光 菊科千里光属

一年生草本。茎单生,直立,自基部或中部分枝。叶无柄,叶倒披针状匙形或长圆形,羽状浅裂至深裂;中部叶基部扩大且半抱茎,两面尤其下面多少被蛛丝状毛至无毛。头状花序无舌状花,排列成顶生密集伞房花序。管状花多数;花冠黄色。瘦果圆柱形。花期4-10月。分布于登步岛。

### 8. 花点草 荨麻科花点草属

多年生小草本。茎直立,自基部分枝,下部多少匍匐,常半透明,黄绿色。叶三角状卵形或近扇形。雄花序为多回二歧聚伞花序,生于枝的顶部叶腋;雌花序密集成团伞花序。瘦果卵形,黄褐色。花期4-5月,果期6-7月。分布于普陀山岛。

### 9. 霍州油菜 豆科野决明属

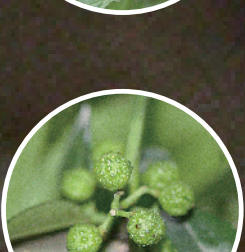
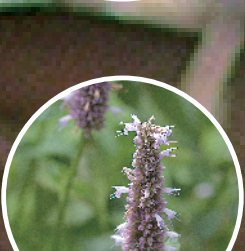
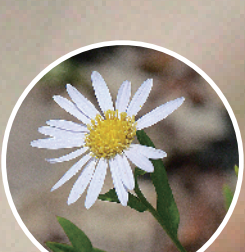
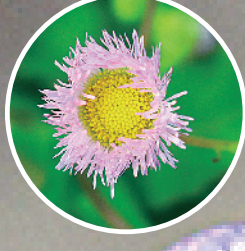
多年生草本。茎直立,嫩时被伸展长柔毛,后渐秃净。3小叶,小叶倒卵形或线状披针形。总状花序顶生,花互生;花冠黄色。荚果向上直指,披针状线形。花期4-5月,果期6-7月。分布于桃花岛。

### 11. 无瓣樟菜 十字花科碎米荠属

一年生草本;植株较柔弱,光滑无毛。单叶互生,基生叶与茎下部叶倒卵形或倒卵状披针形,多数呈大头羽状分裂;茎上部叶卵状披针形或长圆形,边缘具波状齿。总状花序顶生或侧生,花小;萼片4,直立;无花瓣。长角果线形。花期4-6月,果期6-8月。分布于普陀山岛。

### 10. 见血青 兰科羊耳蒜属

地生草本。茎圆柱状,肥厚,肉质,有数节。叶3-5枚,卵形至卵状椭圆形,膜质或草质;鞘状柄大部分抱茎。花葶发自茎顶端;总状花序通常具数朵至10余朵花;花序轴有时具很狭的翅;花紫色。蒴果倒卵状长圆形或狭椭圆形。花期2-7月,果期10月。分布于虾峙岛。



### 12. 诸葛菜 十字花科诸葛菜属

又名二月兰,一年生或二年生草本,茎直立,单一或上部分枝。基生叶心形,锯齿不整齐;下部茎生叶大头羽状深裂或全裂,顶裂片卵形或三角状卵形;上部叶长圆形或窄卵形,基部耳状抱茎;花紫或白色。长角果线形。花期4-5月,果期5-6月。分布于普陀山岛、桃花岛。

### 13. 犁头草 堇菜科堇菜属

多年生草本。无地上茎。叶呈莲座状,叶片长卵形、三角状卵形或广卵形,基部心形或浅心形,边缘有锯齿,叶背有时稍带紫色。花淡紫色。蒴果长圆形。花期3-4月,果期5-8月。分布于普陀山岛。

### 14. 南美天胡荽 五加科天胡荽属

多年生草本,茎蔓性,株高5-15cm,节上常生根;叶对生,具长柄,圆盾形,边缘波状,绿色,光亮;伞形花序,小花白色。花期6-8月;原产于美洲等地,在舟山本岛、普陀山岛等水域有逸生。

### 15. 白车轴草 豆科车轴草属

多年生草本,茎匍匐蔓生,上部稍上升,掌状三出复叶;小叶倒卵形或近圆形;花序球形,顶生,具20-50密集的花;花冠白、乳黄或淡红色;荚果长圆形,常具3种子。花果期5-10月。原产欧洲和北非,在庙子湖岛、桃花岛、朱家尖岛等地呈半自生状态。

### 16. 夏天无 罂粟科紫堇属

块茎小,圆形或多少伸长;茎柔弱,细长,不分枝,具2-3叶,无鳞片。叶二回三出,小叶倒卵圆形,全缘或深裂成卵圆形或披针形的裂片。总状花序疏具3-10花。花近白色至淡粉红色或淡蓝色。蒴果线形,多少扭曲。分布于普陀山岛、桃花岛等。

### 17. 马兰 菊科紫菀属

茎直立,上部有短毛。基部叶在花期枯萎;茎部叶倒披针形或倒卵状长圆形,边缘从中部以上具有小尖头的钝或尖齿或有羽状裂片,上部叶小,全缘。头状花序单生于枝端并排列成疏伞房状。舌状花1层,15-20个;舌片浅紫色;管状花被短密毛。瘦果倒卵状长圆形,极扁。花期5-9月,果期8-10月。分布于虾峙岛等。

### 18. 蜈蚣凤尾蕨 凤尾蕨科凤尾蕨属

根状茎直立。叶簇生;柄坚硬,深禾秆色至浅褐色,幼时密被与根状茎上同样的鳞片,以后渐变稀疏;叶片倒披针状长圆形,一回羽状;顶生羽片与侧生羽片同形,侧生羽多数,互生或有时近对生;叶轴禾秆色,疏被鳞片。在成熟的植株上除下部缩短的羽片不育外,几乎全部羽片均能育。分布于虾峙岛等。

### 19. 南方菟丝子 旋花科菟丝子属

一年生寄生草本。茎缠绕,金黄色,纤细,无叶。花序侧生,少花或多花簇生成小伞形或小团伞花序,总花序梗近无;花冠乳白色或淡黄色,杯状。蒴果扁球形,下半部为宿存花冠所包,成熟时不规则开裂。花果期8-9月。分布于虾峙岛等。

### 20. 藿香 唇形科藿香属

多年生草本。茎直立,四棱形。叶心状卵形至长圆状披针形,向上渐小,先端尾状长渐尖,基部心形,纸质。轮伞花序多花,在主茎或侧枝上组成顶生密集的圆筒形穗状花序。花冠淡紫蓝色。成熟小坚果卵状长圆形。花期6-9月,果期9-11月。分布于桃花岛等。

### 21. 花椒 芸香科花椒属

落叶小乔木;茎干上的刺常早落,枝有短刺,小枝上的刺基部宽而扁且劲直的长三角形。叶有小叶5-13片,叶轴常有甚狭窄的叶翼;小叶对生,无柄,卵形,椭圆形,位于叶轴顶部的较大。花序顶生或生于侧枝之顶;花被片6-8片,黄绿色,形状及大小大致相同。果紫红色。花期4-5月,果期8-9月或10月。分布于朱家尖岛等。

□通讯员 庄丹

夏天的海风轻拂脸庞,伴着知了的阵阵鸣叫,在阳光的照耀下,树影婆娑。走进夏日的普陀,就是走进了五彩斑斓的植物园,在这里,一份新记录植物图鉴,等着你来观赏。

截至6月底,区生物多样性调查专家团队调查共发现植物419种,其中国家Ⅰ级保护植物有普陀鹅耳枥、苏铁、银杏、水杉等4种;国家Ⅱ级保护植物有檀树、舟山新木姜子、野大豆等3种。兰科植物有大花无柱兰、春兰、见血青、蜈蚣兰、风兰共5种。

新发现普陀区植物57种,如花点草、异果黄堇、刻叶黄堇、无瓣樟菜、诸葛菜、圆叶景天、犁头草、霍州油菜、蓝花琉璃繁缕、欧洲千里光、白英、野天胡荽、春飞蓬等。