

浙江在建高速公路工程、民航项目相继通车通航

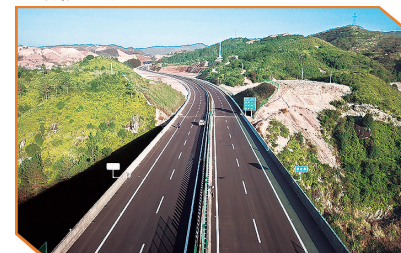
新年第一天，感受交通新变化

编者按：12.1万公里公路总里程、全球首个年货物吞吐量10亿吨级国际大港宁波舟山港、近1万公里内河通航里程、拥有杭甬温三大年旅客吞吐量千万级机场……纵览浙江，交通基础设施建设这些年来一直保持高位运行态势。2020新年刚到，在浙江各地，又有一系列重大交通民生工程相继通车通航，为百姓带来了实实在在的便利。

龙丽温高速文瑞段、文泰先行段 今日通车



文瑞段一景。



文泰先行段一景。
□龙丽温高速公路指挥部供图

导报讯 1月1日，龙丽温高速公路文瑞段、文泰先行段如期建成通车，标志着浙闽两省间最后一条高速公路断头路打通，浙江迎来了陆域“县县有高速”时代。

文瑞段通车后，温州市瑞安、文成两地居民将实现双向直达，行程仅需30分钟。以往温州市区居民前往文成需要近2小时，文瑞段开通后，经温州绕西南高速通过江溪枢纽转龙丽温高速文瑞段，全程仅需1小时，节约一半时间。文泰先行段通车后，泰顺罗阳将与福寿高速连通，泰顺百姓可沿着高速公路快速出行。

文瑞高速、文泰高速先行段的建成通车，促进了温州生态资源开发，增强了区域联通性和辐射力，支撑温州县域经济向都市经济跨越，同时也使浙江省高速公路路网更加完善，串联起“诗画浙江”大花园，有力促进了长三角经济圈和海峡西岸经济区的互联互通，对于浙江省乃至全国交通、经济、社会的发展都具有重要意义。

项目概况

龙丽温高速公路是浙江省全面推进大通道建设的重大标志性工程，是实现浙闽互联互通、进一步消除省级“断头路”、瓶颈路的关键性工程，是浙江省“十三五”末实现陆域“县县有高速”目标的最后节点，由浙江交通集团投资建设。项目总里程约164公里，总投资约326.2亿元，分文瑞、文泰、景文三段建设。其中文瑞段起于文成樟台止于瑞安市仙降街道，全长40.48公里；文泰先行段起于泰顺县城罗阳与福建福寿高速相接，先行段主线长3.4公里，连接线长1.7公里。

□记者 李冉 通讯员 苏志敬 倪小兰 张一旦 应律

杭州湾大桥北接线二期 今日通车



通车仪式现场。
□嘉兴市交通投资集团供图

导报讯 1月1日，浙江首条建成即是自由流收费的跨省高速公路——杭州湾大桥北接线二期工程通车运行。

作为嘉兴市“三纵三横三连”交通网最东侧的一纵，该工程沿着杭州湾大桥北接线一期工程北上，贯穿南北，直抵江苏，与常台高速乍嘉苏高速并行，连通长三角生态绿色一体化发展示范区的浙江嘉善、江苏吴江两地，是国家、长三角和江浙两省高速公路路网规划的重要组成部分，同时也是“长江经济带综合立体交通走廊规划”公路规划的重点项目之一。

该工程开通前，从嘉兴境内北上走高速公路前往江苏境内的车辆，只有走乍嘉苏高速一种选择，一旦遇到乍嘉苏高速堵车、分流时，途经车辆只能选择绕远路，从杭州、上海绕行或者下高速走地方道路，十分不便利和费时。该工程投入使用后，从宁波到南通的高速距离可缩短30公里，能极大缓解乍嘉苏高速常态化拥堵的现状，提升长三角地区交通基础设施互联互通和服务水平。

项目概况

杭州湾大桥北接线二期工程位于嘉兴境内，2016年7月正式开工，项目全长为27.543公里，概算总投资56.95亿元，为双向六车道，设计速度为120公里/小时。项目起自杭州湾大桥北接线一期工程与沪杭高速公路的步云枢纽，终于汾湖与横泾间的苏浙两省交界线。

□记者 李冉 通讯员 蒲天明

实现浙闽互联互通关键性工程；浙江实现陆域“县县有高速”目标最后节点工程

华东地区首个A类飞行服务站



浙江省低空飞行服务中心启用现场。□颜正华/摄

常台高速新昌南互通 今日通车

导报讯 1月1日，作为绍兴市首个交通PPP项目的常台高速新昌南互通正式通车运营。它将进一步优化新昌路网结构，为新昌主动融入长三角、建设互联互通高效的基础设施网络提供强力引擎。

南互通工程是近年来新昌县重大交通项目之一，运营后为东南部地区的车辆快速出入常台高速公路搭建便捷通道，将大大缓解104国道与城区道路的交通压力；同时，也将进一步优化新昌县路网结构，提高区域内交通对外通行能力，提升区域综合经济实力。

项目概况

新昌南互通项目是绍兴市交通行业首个PPP项目，总投资5.16亿元，于2017年9月开工建设，2019年9月18日按期完工。该项目位于城南乡俞家央村，距离新昌互通8.2公里、距离双彩互通约16.2公里、距离新昌服务区约2.8公里，同步建设互通连接线与新胡线、104国道、219省道东来清至石溪段相接。

□记者 郑怡萱 石宽



通车仪式现场。□郑怡萱/摄

绍兴市交通行业首个PPP项目

浙江省低空飞行服务中心“开张”

导报讯 2019年的最后一天，浙江省低空飞行服务中心在建德航空小镇正式启用。同日上午，两架塞斯纳飞机从建德千岛湖通用机场顺利起飞，分别前往黄山屯溪国际机场和舟山普陀山机场。继2019年6月的德清莫干山机场开通德清至舟山和东阳横店2条短途运输航线后，浙江低空航线自此增加至4条，为“1小时交通圈”增添了成色。此次在建德千岛湖通用机场首航的两条航线均由幸福通航运营，执飞的机型是美国制造的塞斯纳飞机，造价超过2000万元，机上一共可以乘坐8名乘客，加上两名机组成员一共10人。

项目概况

浙江省低空飞行服务中心由浙江省机场集团作为主体牵头建设运营，是华东地区首个A类飞行服务站，其“开张”后，能够为省内通用航空飞行活动提供飞行计划处理、监视、航空情报、航空气象等公共服务，确保全省通用航空飞行更加安全、快捷、高效；同时有效解决通航飞行“看不见、叫不到、管不住”的技术瓶颈，也是今后我省低空飞行的“大脑”，将为通用航空的加快发展提供坚强有力的保障。

□记者 林世杰 通讯员 林龙

杭州“二绕”杭绍段主线 双幅贯通

导报讯 2019年12月30日，伴随着轰隆一声巨响，杭州绕城高速西复线（又称杭州“二绕”）杭绍段项目最后一个断点——六甲山特长隧道右幅成功完成最后一爆，标志着我省体量最大的在建高速公路工程杭州绕城西复线杭绍段98公里主线双幅贯通。据悉，为加快该项目建设进度，在项目高峰作业期间，有上万人协同作战。为协调如此多人安全优质同时施工，项目指挥部开展了一系列管理创新，包括：将党建融入项目建设，探索“党建联合体”模式；深化“美丽班组”创建，夯实品质工程“最后一公里”；强化进度管理，将每片梁板、每段路基完成时间精准到天……最终圆满实现该项目主线双幅贯通。该项目的如期建成通车，将大大扩大杭州版图，大大促进杭州全面接轨上海和构建杭州湾产业带，杭州的发展也将随着交通短板的补齐，迎来全新的融通时代。

项目概况

杭州绕城高速西复线杭绍段全长98公里，批复概算约258亿元，为双向六车道，设计时速100公里，由浙江省交通集团杭州板块建设。工程于2017年7月破土动工，目前已完成整体形象进度83.15%，预计今年11月底具备通车条件，这也是亚运会配套工程中推进最快的项目之一。

□记者 陈爱 通讯员 徐杰



贯通仪式现场。□颜正华/摄

浙江体量最大的在建高速公路工程

义乌名副其实的城市“主动脉”



03省道义乌段改建工程一景。□吴燕妮/摄

03省道义乌段改建工程主线 正式通车

导报讯 2019年12月30日，03省道义乌段改建工程二期南段、北段主线宣布正式通车。该工程是浙江省重点交通工程、义乌“二横一纵”中的一纵、义乌市“十大民生实事”项目。作为联通义乌市南北的“中轴线”，该工程南段、北段主线通车后，从义乌北部大陈镇到南部义亭镇，从90分钟缩减至26分钟。同时对于义乌综合交通格局的形成具有典型意义。对内，该工程延伸国贸大道南北两翼，大幅解决城市拥堵问题；对外，北接浦江、杭州，南接金华，对加快义乌市建设，推动义乌、浦江同城化发展起到重要作用。

项目概况

03省道义乌段改建工程二期于2017年开工建设，由北向南，利用老浙赣铁路路基改建，分北段和南段，北穿苏溪至大陈，南经稠江至义亭，全长18.698公里，双向六车道设计，全程无红绿灯设置，部分道路兼顾城市道路功能，主线设计速度80公里/小时。工程全线与义乌环城南路、37省道、富港大道等16条主干线道路相交，全程高架路占60%以上，串联大陈、苏溪、稠江等7个镇街，是义乌名副其实的城市“主动脉”。

□记者 郑宗祥 通讯员 吴燕妮 鲍俊俊

G527 宁海桥头胡至深甽段改建工程 正式通车

导报讯 2019年12月31日，G527宁海桥头胡至深甽段改建工程正式通车。该工程是宁海西北部地区东西向的交通干道，也是宁海“一环八射三纵七连”交通规划中“一环”和“一射”的重要组成部分。该工程的建成，对于完善浙江省国省道主干线公路网和宁波、宁海公路网，促进省内两条重点干线公路之间的有机连接，提高省道的服务水平，增强省内东西向交通的联系都具有重要意义，同时也有助于宁海加快构建一体化综合交通运输系统，促进宁海社会经济进一步发展，助力宁海打造“国家级生态县和长三角洲南翼山海旅游度假基地”。

项目概况

该项目被列入浙江省重点工程，位于宁波市宁海县境内。路线总体呈东西走向，起于桥头胡街道西吕村，终于深甽镇上湖村，全长约21公里。项目通过实施风景道景观环保工程和沿线慢行系统工程，被打造成宁海第一条真正意义的风景道。

□记者 黄俊 通讯员 章开望 葛宇君



G527宁海桥头胡至深甽段改建工程一景。□章开望/摄

宁海第一条真正意义的风景道

S326(60省道)三门段改建工程 正式通车

导报讯 2019年12月31日，S326(60省道)三门段改建工程正式通车。该项目是省市县三级重点工程，也是打开三门县西大门的关键“钥匙”。项目建成后有效带动沿线地区开发，改善全县投资环境，并缩减当地企业的物流、交通成本。其中，三门县至天台县的行车时间预计将缩短20分钟左右。该项目共涉及拆迁房屋178间超过4.1万平方米，安置拆迁对象80余户等；政策处理量大且面广。为此，三门县交通运输局深入一线，充分调研，及时对拆迁安置、老房确权、土地征用等问题进行协商解决，在保障百姓权益的同时，最终确保了该项目圆满通车。

项目概况

S326(60省道)三门段改建工程为省市县三级重点项目，于2017年3月16日开工，总投资4.44亿元，路线全长5.525公里。工程起于天台洪畴镇与三门珠岙交界处，经上界溪村、下界溪村、东谢村等地，终点与34省道平面交叉。全程采用双向四车道一级公路标准，设计行车速度80公里/小时，沿线设置桥梁2座、隧道2座、涵洞25道，路面采用沥青混凝土结构。

□见习记者 张诗雨 通讯员 郑英姿

打开三门县西大门的关键“钥匙”



S326(60省道)三门段改建工程一景。□郑英姿/摄

浙江首条建成即是自由流收费的跨省高速公路