

# 杭州举行智慧交通高峰论坛



导报讯 10月20日上午,一场智慧交通高峰论坛在杭州举行——来自全国各地的专家学者齐聚杭州交投科创中心,共同参与了主题为“智慧出行 科创未来”的2020杭州智慧交通高峰论坛。



开园仪式现场。

国家发改委综合运输研究所主任程世东,交通运输部公路科学研究院副院长、总工程师岑晏青,浙江省交通运输厅二级巡视员钱立高等5位专家出席论坛,并以“未来综合交通运输场景下的人工智能协调”为背景开展主题演讲,解读未来智慧交通产业新发展与智慧出行新方向。

其中,程世东以《智慧交通发展重点与推进路径》为题展开演讲。他表示,智慧交通发展是建设交通强国、推进交通运输高质量发展的必然要求,新一轮科技革命带来了新的影响与可能,我们正处于快速发展、即将有较大实际价值的时期,新阶段需要更加重视,也需要理性。在他看来,智慧交通以新技术应用为主,研发主体应尽快转变为以创新研发企业为主导。

钱立高以《新基建背景下的智慧交通领域探索与实践》为主题展开论述。他说:“‘新基建’多个领域与交通密切相关。当前,围绕深入贯彻落实党中央、国务院决策部署,各级政府和部门都高度重视交通运输‘新基建’工作,要求积极行动,推进交通运输传统基建与新基建融合发展。”

论坛之前,现场举行了杭州交投科创中心·启迪交投科技开园仪式。开园仪式上,杭州交投集团和中铁四局集团有限公司签订全面战略合作协议;南极电商股份有限公司、杭州港务集团有限公司、中铁四局集团有限公司城市轨道交通工程

分公司、华砺智行科技有限公司、光载互联(杭州)科技有限公司等5家企业与园区签订入驻协议。

杭州交投集团相关负责人表示,今后,集团将与入驻的优质项目携手拓展智能交通科技产业发展新空间,赋能智慧新基建,为杭州建设交通强国示范城市、打造全国数字经济和数字治理第一城立下坚定决心。

“今天的主题是‘智慧出行 科创未来’,园区作为一个平台,今后要在解决杭州城市拥堵、让老百姓出行更快更便捷方面,提供更多服务。”杭州交投集团董事长章舜年表示,杭州交投集团始终坚持交通是经济社会发展先行官的基本定位,认真贯彻市委市政府“5433现代综合交通大会战”以及“落实长三角一体化发展国家战略”等重大战略部署,按照“克难攻坚迎亚运,建成大项目;转型发展再出发,实现凤凰计划”的总体思路,积极促进交通行业与物联网、云计算、大数据、移动互联网、人工智能等新技术融合,致力于发展探索“智慧交通”新领域,充分保障交通安全、发挥交通基础设施效能、提升交通系统运行效率和管理水平,做大做强智慧产业园区,做出交通产业特色,为通畅便捷的公众出行和可持续发展的经济社会发展服务,全力答好“交通强国”的时代课题。

论坛最后,现场举行了《“新基建+新产业”双新数智产城规划白皮书》发布仪式。 □通讯员楼可心 记者崔义刚



物流

## 浙粤开通电商快递新通道

导报讯 10月18日8时25分许,满载着小家电、服饰、食品、数码产品等电商货物的X115次特快班列从杭州萧山站启程,驶往1500公里外的广州。这是浙粤两省间新增的一条主要服务于电商快递的特快班列。

10月19日起,杭州至广州X115/6次特快班列在两地对开。这是国铁集团在既有的京沪、京广、沪深3对特快班列的基础上,增开的第4对特快班列。该趟特快班列最高运行时速160公里,按照初期运输计划,整列运输量等同30多辆9.6米厢式货运汽车,全程运行时长13.5小时。

中铁快运股份有限公司运营总

监、上海分公司总经理黄健介绍,该趟特快班列按照旅客列车的运行模式每天在杭州和广州间对开,朝发夕至,实行“门到门、一站式”直达运输组织方式,具有安全便捷、准点率高、批次运输量大、低碳环保等优势。

长三角和粤港澳大湾区均是我国电商发展较活跃的区域,每天电商物品流通频繁,数量巨大。为服务以国内大循环为主体、国内国际双循环相互促进的新发展格局,铁路部门在杭州和广州之间开行特快电商班列,对于促进电商物流业发展、推进快递运输“公转铁”、降低物流成本等具有重要意义。 □通讯员许文峰 夏宏斌

## 宁海“农村物流生态联盟”助山货出村

导报讯 近日,宁海县弘杨村一座古色古香的二层建筑里,金色的“集士驿站”揭开崭新牌匾。这是继南庄村集士驿站试点以后,第一个正式挂牌的乡村集士驿站。这里陈列着力洋酒、何九桃、童记食品、双峰香榧等当地特色农产品,成为“山货出村”的便利站。

乡村集士驿站,意为归集各种资源和仁人义士的驿站,是宁海农村物流生态联盟创新实践示范点。支持集士驿站的,是由顺丰、农商银行、苏宁易购等18个主体组成“农村物流生态联盟”,旨在对农村快递服务点与丰收驿站、移动驿站、保险驿站和农产品创客驿站进行资源整合,打造“乡村邻里

中心”。据悉,今年5月14日,试点型乡村集士驿站——越溪乡南庄村集士驿站营业,日均包裹量已从之前的50多件到80多件,峰值近150件,有效带动了大蒜、青蟹、白枇杷等农产品走出农村。

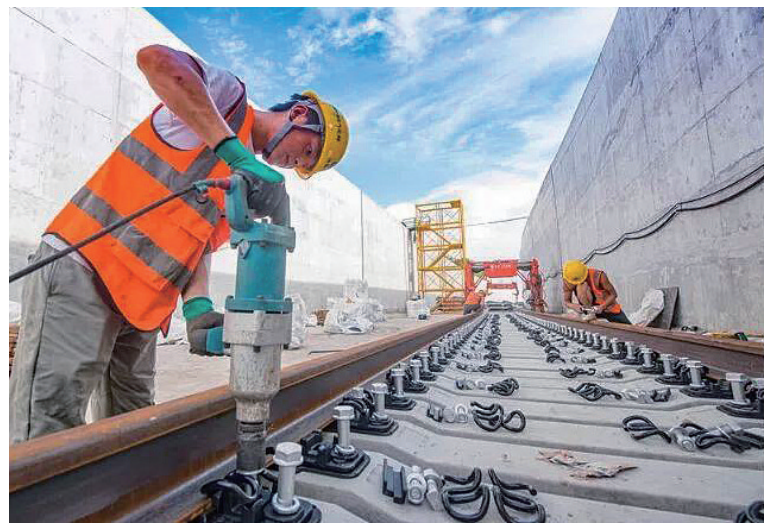
集士驿站模式激发了“快递进村”整体工作“全盘活”,实现了行业发展、群众获益、资源整合、效能提升的全面共赢。今年,宁海县基于集士驿站模式的农村物流生态联盟项目分别入选了交通部首批农村物流服务品牌项目和浙江省交通运输厅第二批农村物流创新发展项目。 □通讯员刘晓阳



轨道



港口



轨道交通工程加紧铺轨。时宽兵/摄

## 金华轨道交通奋力夺取“全年红”

导报讯 近日,金华市轨道交通集团召开2020年三季度“晒拼创”工作汇报暨“对标对表、年度冲刺”动员大会。这是金义东市域轨道交通冲刺完成全年目标任务,为2021年底实现金义段通车夯实基础,再动员、再部署、再加油的一次推进大会。

当前,金义东市域轨道交通已进入项目土建、正线铺轨、风水电安装及设备区装修、机电设备进场、车辆设备采购、样车交付等齐头并进的阶段。各个建设环节千头万绪,需要统筹谋划、综合协调、全面发力、多点突破,打通“肠梗阻”,顺利向前推进。

“万达广场站一大堰河街站高架区间桥梁结构施工项目较原计划滞后

约3个月、土建10标和11标管线迁改项目较原计划滞后约4个月……”4个蜗牛项目在大会上被通报,引起了轨道交通各参建单位的强烈反响和警醒。

“确保金义段如期通车,承载着市委市政府的重托和全体金华人民的期盼。这是历史赋予我们的使命担当,当立军令状,只许提前,不得延后。”金华市轨道交通集团负责人表示,全线建设和通车容不得任何一块拖后腿的“短板”,全体参建者要咬定全年目标不放松,继续拼搏实干、争先创优,全力冲刺四季度,奋力夺取“全年红”,为建设全国性综合交通枢纽和“重要窗口”交上一份满意的轨道交通答卷。 □徐朝晖

## 产业动态

### 诸暨店口港开工

导报讯 近日,在诸暨高新区解放湖一下四湖片区北边缘浦阳西江与浦阳东江交汇处,店口港工程正式开工。这标志着诸暨现代化内河航运体系建设迈出了实质性步伐,将进一步补齐水路航运短板,提升现代物流能力,降低企业成本,提升产业竞争力。

据了解,店口港工程总占地面积431亩,总投资7.65亿元,建设工期为24个月。港区拟新建8个500吨级泊位和2个300吨级泊位,其中散货泊位4个、多用途泊位6个。码头采用顺岸式布置,前沿停泊水域宽度20米,船舶回旋水域宽度70米,泊位总长度548米,预设年吞吐量300万吨,通过能力330万吨。同时,建设相应的堆场、仓库以及生产和生活配套设施。

近年来,随着诸暨市制造业的快速发展及浦阳江航道的进一步拓宽,企业的货运需求大大加强。因此,在浦阳江沿岸新建店口港成为必然趋势。“店口港作为公铁水多式联运体系的基础性工程,是集装卸仓储、中转换装、运输组织、现代物流于

一体的现代化综合性港航枢纽,建成后将成为诸暨吞吐量最大、功能配套最齐全的综合港区。”诸暨市交投集团有关负责人介绍,本项目将发挥内河港口及交通区位优势,构建集流通加工、仓储物流、码头作业、货运配载、分拨配送和物流信息等于一体的现代化物流基地。

近几年来,诸暨市着力打造立体式综合性开放大交通,先后实施了绍诸高速浣东互通等一批提升项目、火车站综合交通枢纽等一批基础工程、新亭埠码头至嘉兴乍浦港航线等一批物流设施,杭州都市高速公路诸暨段即将建成通车,G235诸暨段、诸柯高速前期正在加速推进。

此次店口港工程开工,不仅对发展现代航运服务业有重大意义,还加快了“与杭同城”步伐。“建成后,将全面贯通义乌、诸暨、杭州之间的陆海联运网络,店口港将成为义乌内陆港和上海港的陆水中转港口。”诸暨市政府有关负责人表示,“也将进一步加强诸暨与杭州都市圈的产业承接、项目对接、功能衔接。”

□通讯员王益均 蒋建云